

LA PUGLIA TURISTICA NEL 2025: DATI, IMPATTI E OPPORTUNITÀ

TTG
Travel Experience
Rimini, 9 ottobre 2025

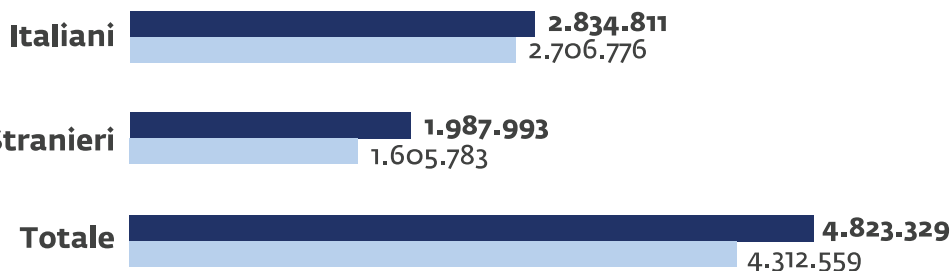


L'ANDAMENTO TURISTICO NEL 2025

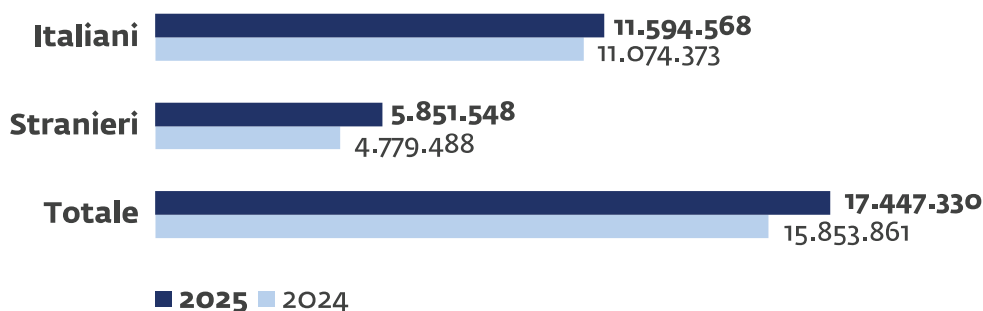
Il Trend complessivo



ARRIVI



PRESENZE



Fonte: elaborazioni a cura di Questlab su dati SPOT (Sistema Puglia per l'Osservatorio Turistico), Regione Puglia/Istat. Per il 2025 dati parziali e provvisori corrispondenti al 92% del campione di trasmissione per numero strutture e posti letto. I dati riguardano il confronto tra il periodo gennaio-agosto degli anni 2024 e 2025.

ARRIVI = N° Turisti Presenze = N° Notti (pernottamenti)		Variazione Gen-Ago 2024/2025
TOTALE	Arrivi	+ 11,8%
	Presenze	+ 10,1%
Italiani	Arrivi	+ 4,7%
	Presenze	+ 4,7%
Stranieri	Arrivi	+ 23,8%
	Presenze	+ 22,4%

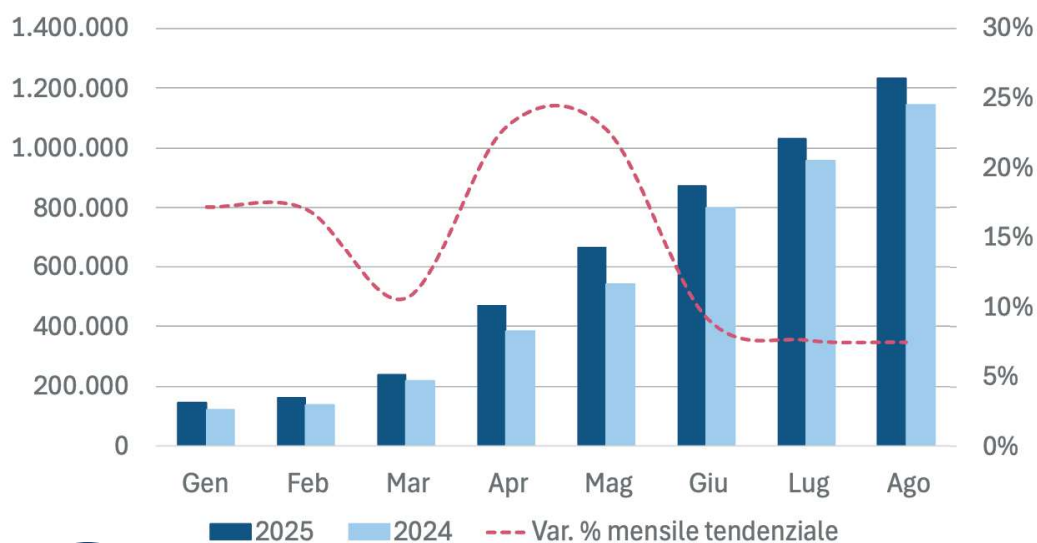
- Nei primi otto mesi del 2025 si registra un incremento generale, con gli arrivi in crescita dell'11,8% e le presenze del 10,1% rispetto allo stesso periodo del 2024.
- Forte crescita dei **flussi internazionali**, con arrivi in aumento del 23,8% e presenze del 22,4%.
- Rispetto al turismo italiano si registra un andamento positivo ma più moderato, con arrivi e presenze entrambi in crescita del 4,7%.

L'ANDAMENTO TURISTICO NEL 2025

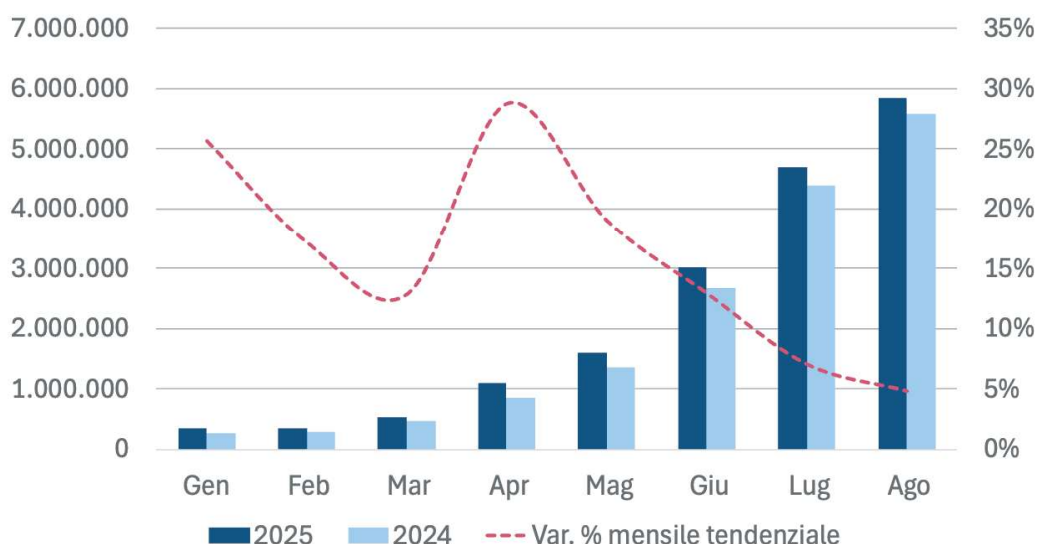
Il Trend complessivo per mese



ARRIVI TOTALI



PRESENZE TOTALI



- Nei primi otto mesi del 2025 gli arrivi crescono rispetto al 2024, con **picchi** in aprile (+22,9%) e maggio (+22,7%) e incrementi più contenuti nei mesi estivi (luglio +7,6%, agosto +7,4%).
- Le presenze nei primi otto mesi del 2025 aumentano rispetto al 2024, con i **maggiori incrementi** in aprile (+28,7%) e maggio (+19,%) e una crescita più contenuta nei mesi estivi: luglio (+7%) e agosto (+5%).

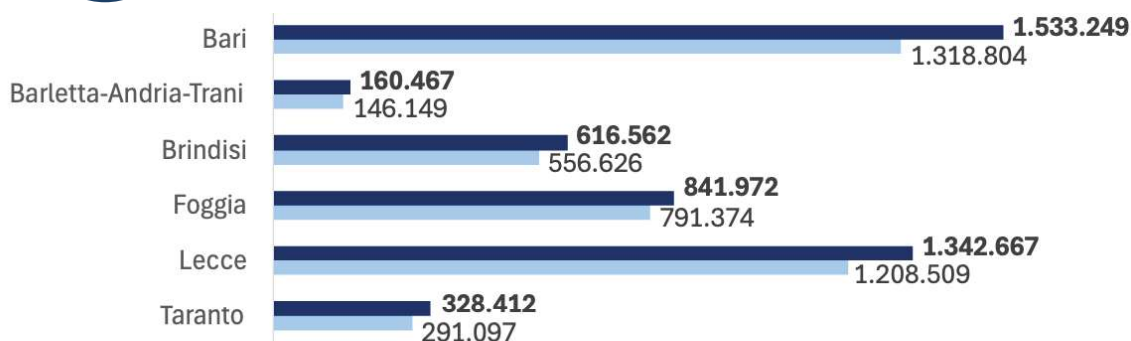
Fonte: elaborazioni Questlab su dati Istat/Spot

L'ANDAMENTO TURISTICO NEL 2025

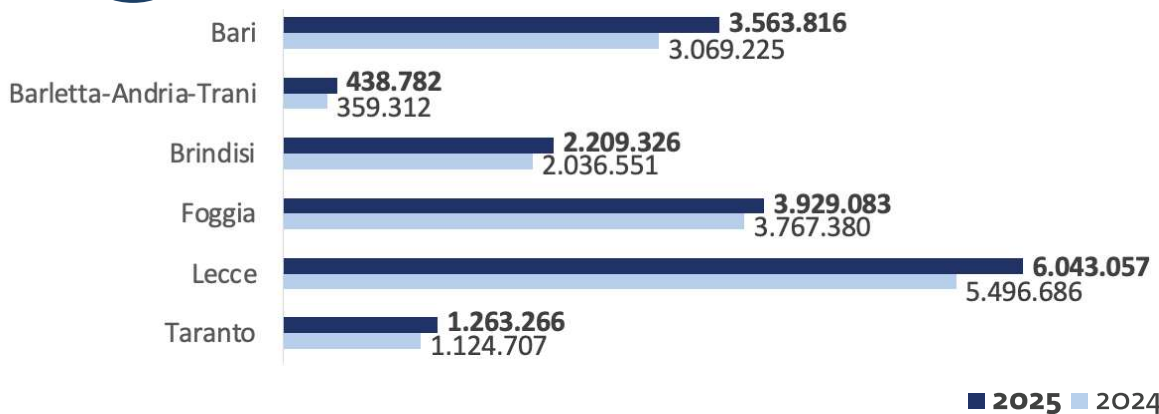
Le Province



ARRIVI



PRESENZE



■ 2025 ■ 2024

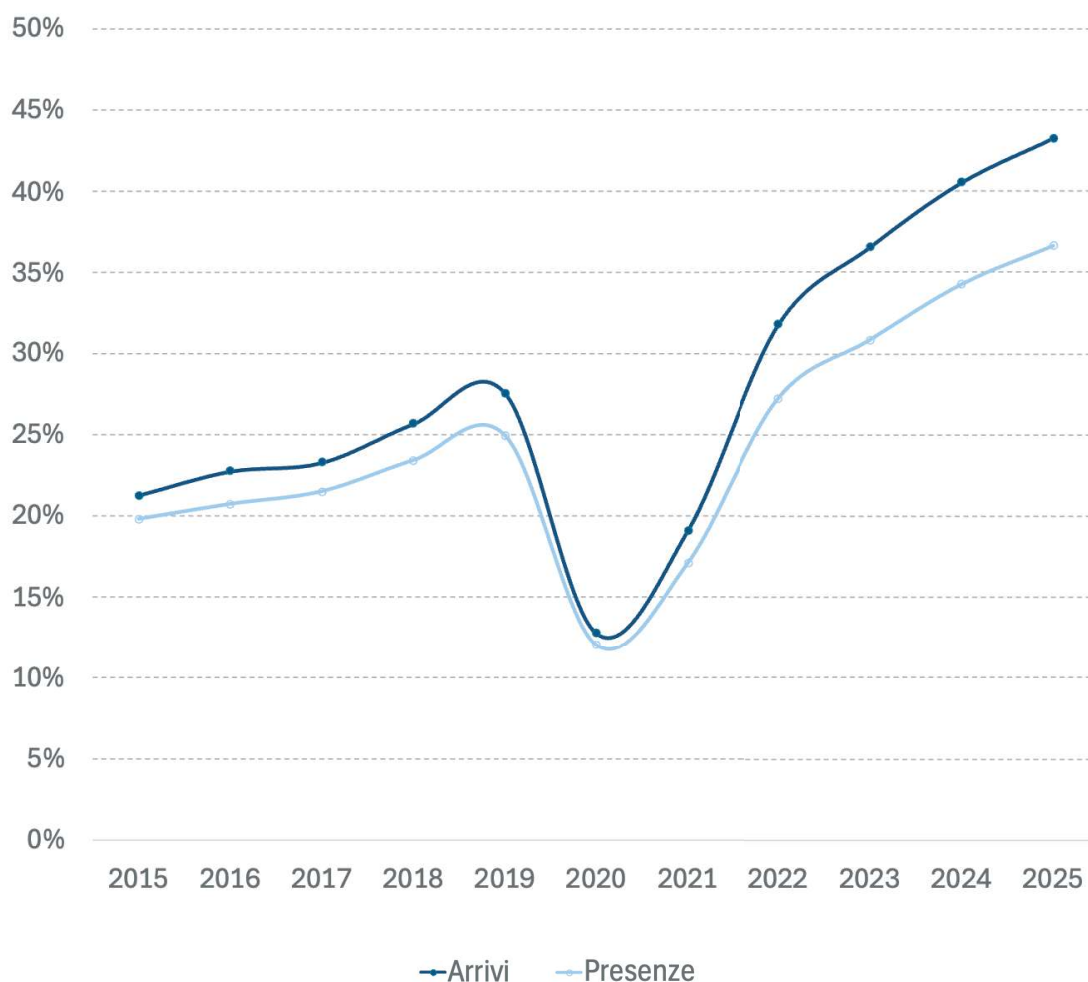
Fonte: elaborazioni Questlab su dati Istat/Spot

ARRIVI = N° Turisti Presenze = N° Notti (pernottamenti)	Variazioni Gen-Ago 2024/2025	
	Arrivi	Presenze
Bari	16,3%	16,1%
Barletta-Andria-Trani	9,8%	22,1%
Brindisi	10,8%	8,5%
Foggia	6,4%	4,3%
Lecce	11,1%	9,9%
Taranto	12,8%	12,3%

- Tutte le province pugliesi registrano un **incremento** sia in termini di arrivi che di presenze turistiche nel 2025 rispetto al 2024.
- **Bari** e **Taranto** segnano gli incrementi più alti negli arrivi (+16,3% e +12,8%), mentre **Barletta-Andria-Trani** e **Bari** guidano l'aumento delle presenze (+22,1% e +16,1%). Foggia cresce, ma con variazioni più contenute (+6,4% arrivi, +4,3% presenze).

IL TREND DEI PRINCIPALI INDICATORI DAL 2015 AL 2025

Tasso d'internazionalizzazione: gli stranieri rispetto al totale dei turisti

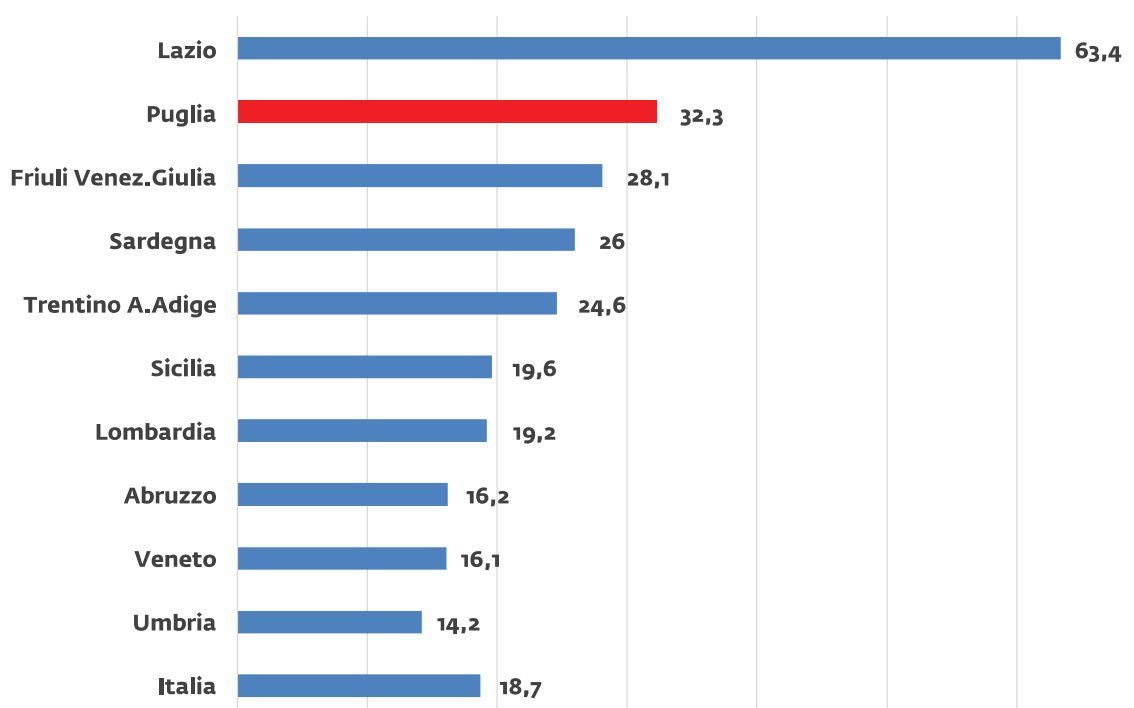


- L'internazionalizzazione del turismo in Puglia mostra un **trend in costante crescita**.
- Dal 2015 al 2025 la quota di arrivi stranieri passa dal 21,3% al 43,2%, mentre quella delle presenze dal 19,8% al 36,6%.
- Dopo il **calo** del 2020 legato alla **pandemia**, la regione ha registrato una **rapida ripresa**, con un forte incremento già dal 2022, fino a raggiungere nel 2024-2025 i valori

Fonte: elaborazioni Questlab su dati Istat/Spot

IL TREND DEI PRINCIPALI INDICATORI DAL 2015 AL 2025

Top ten destinazioni regionali italiane Variazione % delle presenze Anni 2015-2024



Nel periodo dal 2015 al 2024, la **Puglia** si colloca al secondo posto con un aumento del **32,3%**. Questa crescita significativa conferma la sua ascesa come meta turistica di primaria importanza, con un tasso di variazione quasi il doppio della media nazionale.

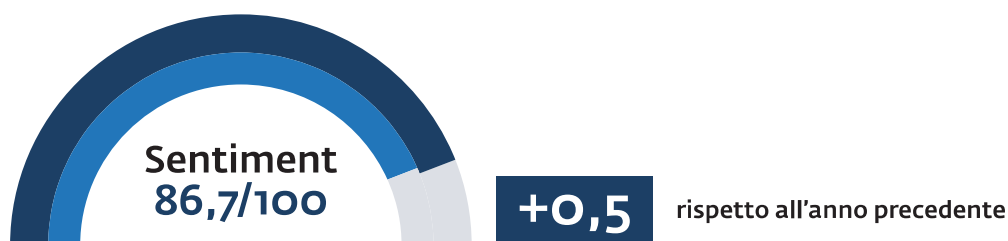
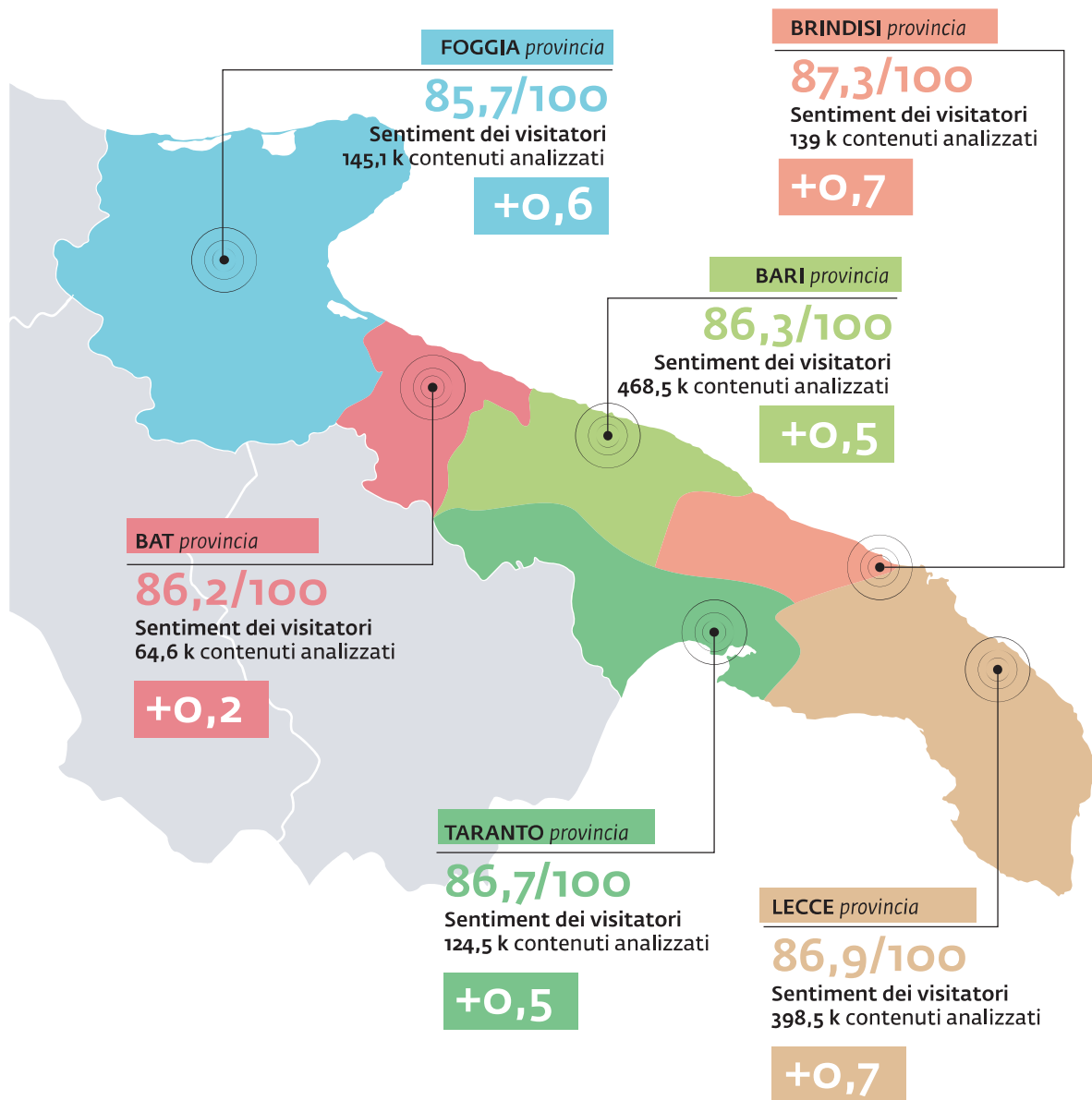
Presenze in valori assoluti	
2015	2024
13.526.151	17.894.361

Fonte: elaborazioni su dati Istat.

N.B. nel confronto con le regioni italiane, i dati Istat non considerano il movimento turistico generato dalle attività a gestione familiare quali Case e appartamenti per vacanza e Locazioni turistiche. Queste attività ricettive dal 2025 verranno rilevate da Istat attraverso il CIN.

SENTIMENT ANALYSIS

Sentiment Index



La **qualità percepita è diffusa e omogenea**. Il **Sentiment Index** è alto in tutte le province (tra 85,7 e 87,3/100), confermando che l'esperienza del visitatore è ottima in tutta la regione. Rispetto all'anno precedente il sentiment regionale cresce dello 0,5%.



Grazie per l'attenzione!

Per ulteriori informazioni:
osservatorio@aret.regione.puglia.it
aret.regione.puglia.it - dms.puglia.it

DATA PLATFORM
<http://osservatorio.dms.Puglia.it>

Il report è stato realizzato
con la collaborazione di Questlab Srl



#WeAreINPUGLIA®



POC PUGLIA 2014/2020 – ASSE VI - AZIONE 6.8